

«СОГЛАСОВАНО»

И.о. главы администрации  
Костомукшского городского  
округа

22.09.16 [подпись]  
дата подпись ФИО

«СОГЛАСОВАНО»

Начальник ОГИБДД ОМВД  
России по городу Костомукша

13.09.2016 [подпись]  
дата подпись ФИО

«УТВЕРЖДАЮ»

Директор МБОУ КГО

«СОШ №1 им. Я.В.Ругоева»

13.09.2016г. [подпись]  
дата подпись ФИО

## ПАСПОРТ

# ДОРОЖНОЙ БЕЗОПАСНОСТИ

муниципального бюджетного общеобразовательного учреждения

Костомукшского городского округа

«Средняя общеобразовательная школа №1 с углубленным изучением

иностранного языка имени Я.В.Ругоева»

---

(наименование образовательного учреждения)

2016г.

## Содержание

I. Общие сведения.

II. План-схемы образовательного учреждения.

- 1) район расположения ОУ, пути движения транспортных средств и детей (учеников, обучающихся);
- 2) организация дорожного движения в непосредственной близости от образовательного учреждения с размещением соответствующих технических средств, маршруты движения детей и расположение парковочных мест;
- 3) маршруты движения организованных групп детей от ОУ к стадиону, парку или к спортивно-оздоровительному комплексу;
- 4) пути движения транспортных средств к местам разгрузки/погрузки и рекомендуемых безопасных путей передвижения детей по территории ОУ.

III. Приложения к Паспорту.

### I. Общие сведения

Муниципальное бюджетное общеобразовательное учреждение Костомукшского городского округа «Средняя общеобразовательная школа №1 с углубленным изучением иностранного языка им.Я.В.Ругоева»

(Наименование ОУ)

Тип ОУ: **общеобразовательное**

Юридический адрес ОУ: **186930, Республика Карелия, г.Костомукша, ул.Первооткрывателей, д.1**

Фактический адрес ОУ: **186930, Республика Карелия, г.Костомукша, ул.Первооткрывателей, д.1**

Руководители ОУ:

Директор (заведующий) Федотова Наталья Юрьевна 8(81459) 7-61-51  
(фамилия, имя, отчество) (телефон)

Заместитель директора по учебной работе Кулеша Ольга Ивановна 8(81459)7-61-51  
(фамилия, имя, отчество) (телефон)

Заместитель директора по воспитательной работе Лысенко Людмила Ивановна 8(81459)7-61-51  
(фамилия, имя, отчество) (телефон)

Ответственные работники

муниципального органа

образования (начальник УО) Ланкина Антонина Николаевна

(должность)

(фамилия, имя, отчество)

8(81459)5-43-44  
(телефон)

Ответственные от

Госавтоинспекции

Инспектор по пропаганде ОГИБДД Синяк А.В.  
(должность) (фамилия, имя, отчество)

ОМВД России по г.Костомукша

8(81459)9-71-82  
(телефон)

Ответственные работники

за мероприятия по профилактике

детского травматизма \_\_\_\_\_

(должность)

(фамилия, имя, отчество)

Тагакова О.Ф.

8(81459) 9- 71-64

Руководитель или ответственный работник дорожно-эксплуатационной

организации, осуществляющей  
содержание УДС\*

ООО «Инкод»  
Насонков А.Н. +79217269695  
(фамилия, имя, отчество) (телефон)

Руководитель или ответственный  
работник дорожно-эксплуатационной  
организации, осуществляющей  
содержание ТСОДД\*

\_\_\_\_\_ ООО «Инкод»  
Насонков А.Н. +79217269695  
(фамилия, имя, отчество) (телефон)

Количество учащихся : 770 человек

Наличие уголка по БДД 2 корпус, 1 этаж  
(если имеется, указать место расположения)

Наличие класса по БДД отдельного класса нет  
(если имеется, указать место расположения)

Наличие автогородка (площадки) по БДД имеется

Наличие автобуса в ОУ нет  
(при наличии автобуса)

Владелец автобуса \_\_\_\_\_ - \_\_\_\_\_  
(ОУ, муниципальное образование и др.)

Время занятий в ОУ:

1-ая смена: 8.00 – 15.10

Внеурочная деятельность: 15.10– 20.00

Телефоны оперативных служб:

Дежурная часть города Костомукша 8(81459)5-25-02

ОФПС-2 ПЧ-6 по охране г.Костомукша

Дежурный ЕДДС 8(81459)5-28-67; 01

Скорая медицинская помощь 03

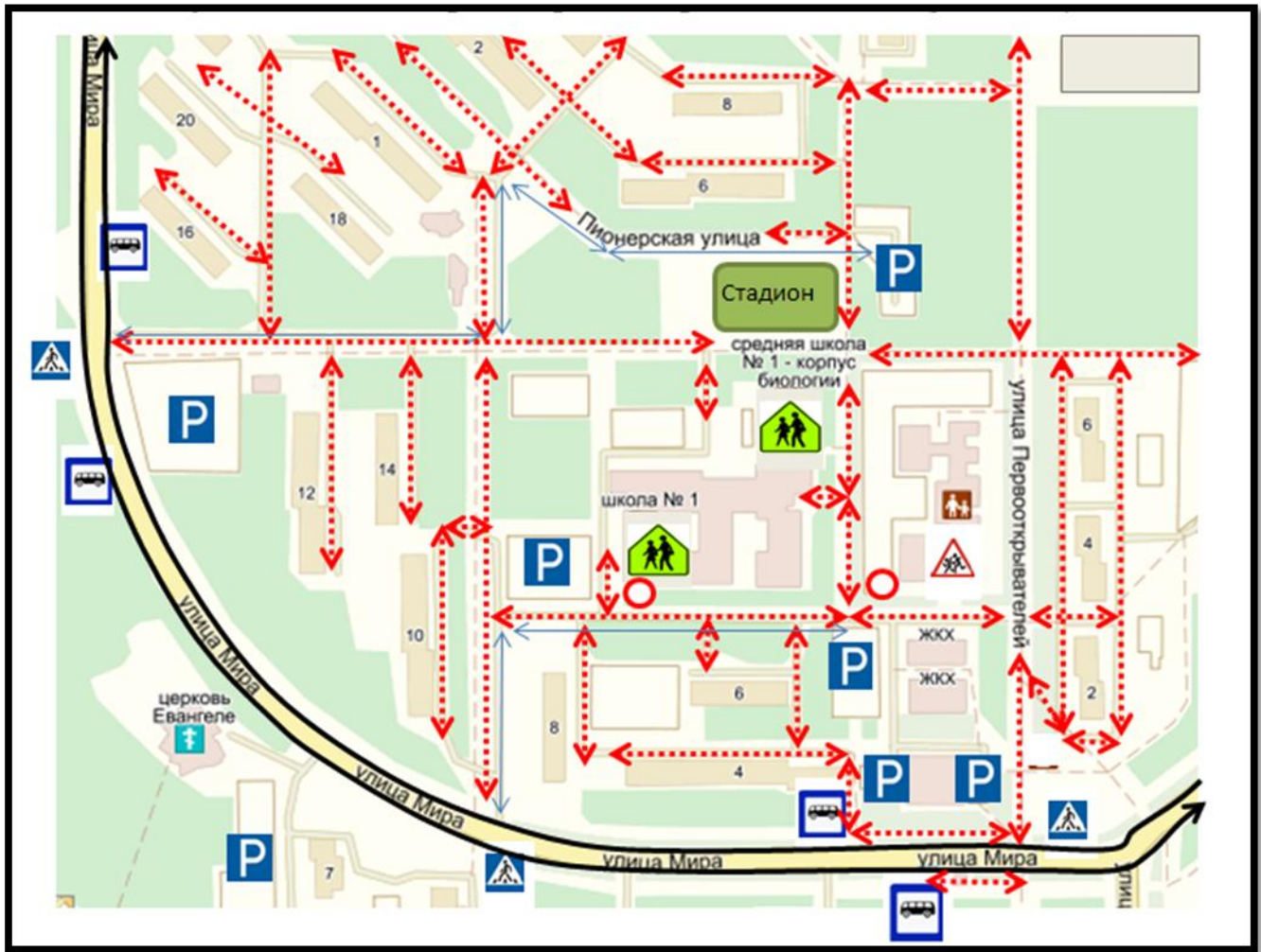
Отдел УФСБ России в г. Костомукша 8(81459)5-16-31

Отдел МР, ЧС и ГО администрации КГО 8(81459)5-45-46

ЕДС 8(81459)5-23-35

**Ц. План-схемы МБОУ КГО «СОШ №1им.Я.В.Ругоева»**  
**План-схема района расположения школы,**  
**пути движения транспортных средств и детей (учеников)**

\* Дорожно-эксплуатационные организации, осуществляющие содержание УДС, несут ответственность в соответствии с законодательством Российской Федерации (Федеральный закон «О безопасности дорожного движения» №196-ФЗ, КоАП, Гражданский кодекс).



	Жилая застройка		Здания школы
	Проезжая часть		Автобусная остановка
	Внутриквартальный проезд		Движение транспортных средств
	Тротуар		Движения детей (учеников) в (из) школы
	Пешеходный переход		Проезд запрещен
	Стоянка транспортных средств		Осторожно дети
	Движение транспортных средств (внутриквартальные проезды)		

Схема организации дорожного движения в непосредственной близости от

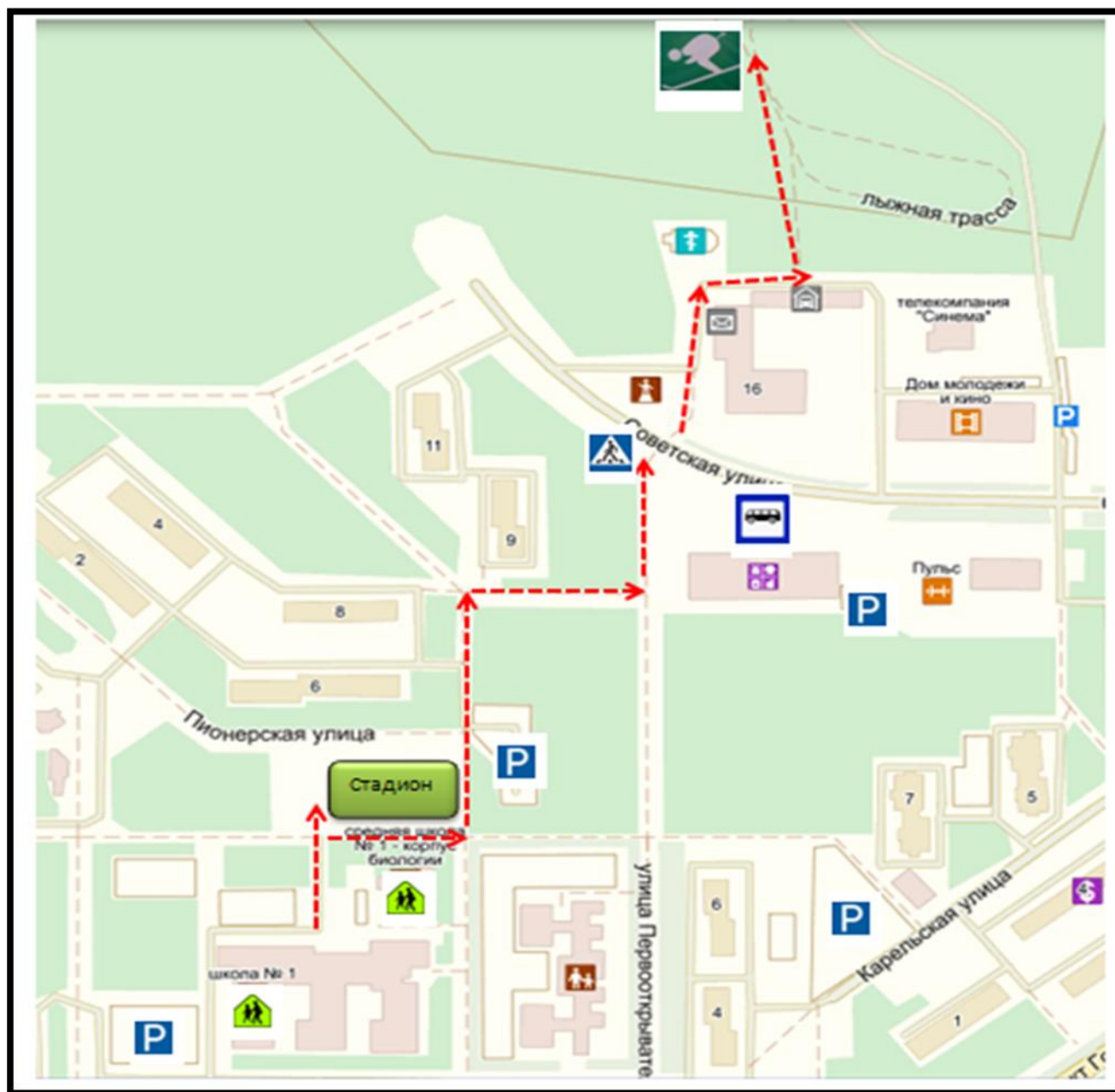
**МБОУ КГО «СОШ №1 им.Я.В.Ругоева» с размещением соответствующих технических средств, маршруты движения детей и расположение парковочных мест**



	Жилая застройка		Здания школы
	Проезжая часть		Искусственное освещение
	Внутриквартальный проезд		Движение транспортных средств (внутриквартальные проезды)
	Тротуар		Движения детей (учеников) в (из) школы
	Ограждение образовательного учреждения		Проезд запрещен
	Стоянка транспортных средств		Осторожно дети
	Въезд/выезд спецтранспорта		

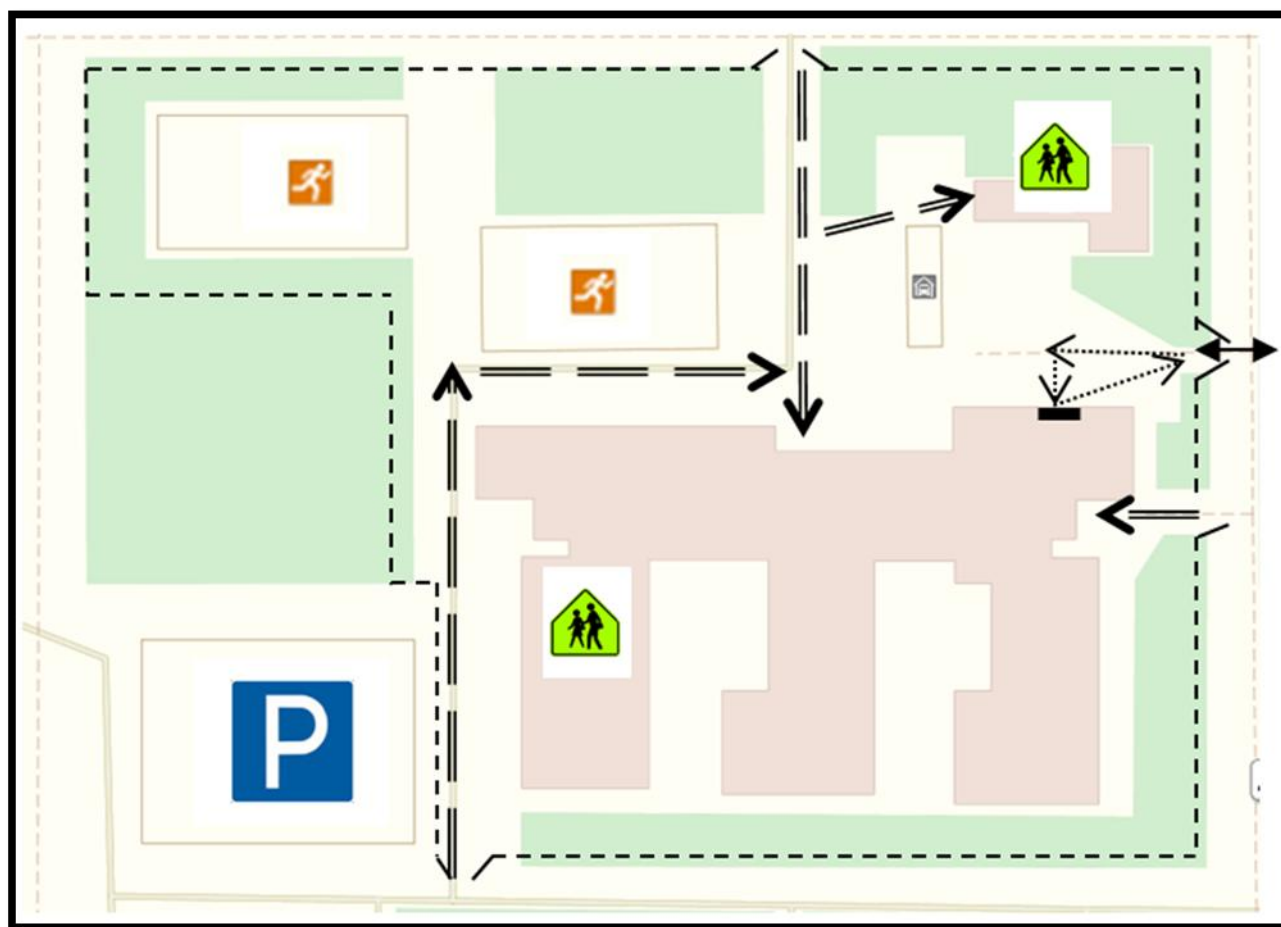






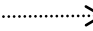

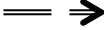
## Маршруты движения организованных групп детей от ОУ к лыжной базе



	Жилая застройка		Здания школы
	Проезжая часть		Стоянка транспортных средств
	Внутриквартальный проезд		Осторожно дети
	Тротуар		Пешеходный переход
	Лыжная база		Автобусная остановка
	Направление безопасного движения детей к стадиону, лыжной базе		

**Пути движения транспортных средств к местам разгрузки/погрузки и рекомендуемые пути передвижения детей по территории**



-----	Ограждение образовательного учреждения
	Спортивная площадка
	Стоянка транспортных средств
	Здания школы
	Въезд/выезд спецтранспорта
	Движение грузовых транспортных средств по территории школы
	Место разгрузки/погрузки
	Движения детей и подростков на территории школы

### III. ПРИЛОЖЕНИЯ



**к паспорту дорожной безопасности образовательного учреждения  
муниципального бюджетного общеобразовательного учреждения  
Костомукшского городского округа  
«Средняя общеобразовательная школа №1 с углубленным изучением  
иностранного языка имени Я.В.Ругоева»**

1. Правила перевозки обучающихся автомобильным транспортом
2. Инструкция для сопровождающего группы обучающихся при перевозке автомобильным транспортом
3. Должностная инструкция ответственного лица за перевозку обучающихся (сопровождающего)
4. Система работы педагогического коллектива школы по профилактике детского дорожно-транспортного травматизма как основная задача по сохранению жизни и здоровья обучающихся
5. Памятка родителям при составлении безопасного маршрута школьника
6. Памятка юного пешехода
7. Памятка школьнику о безопасности на дороге
8. Памятка для родителей по обучению детей правилам дорожного движения
9. Памятка для родителей с детьми по исполнению правил дорожного движения

## Правила перевозки обучающихся автомобильным транспортом

### 1. Посадка

1.1. Ожидать автотранспорт учащиеся обязаны только на тротуаре или обочине на безопасном удалении (по возможности не ближе 2 м) от края посадочной площадки, тротуара или обочины. Выходить на проезжую часть при ожидании транспортного средства запрещается.

1.2. На посадочной остановке учащиеся должны располагаться группой в одном месте. Им запрещается:

- отлучаться без разрешения руководителя, расходиться в разные стороны по тротуару, обочине;
- создавать помехи и неудобства другим людям, находящимся на посадочной остановке;
- бегать, толкать друг друга, устраивать подвижные игры, в том числе с мячами и другими предметами;
- подходить к краю посадочной остановки, тротуара, обочины у проезжей части до полной остановки подъезжающего транспортного средства;

1.3. При подъезде транспортного средства сопровождающие обязаны не допускать, чтобы учащиеся побежали навстречу ему, сгучивались у края проезжей части.

1.4. Посадка в транспортное средство должна начинаться только после его полной остановки по указанию водителя и сопровождающего.

1.5. При посадке личные вещи должны уместиться в одной руке учащегося, другой рукой при подъеме по ступенькам в салон он должен держаться за поручень.

1.6. При посадке сопровождающие обязаны не допустить, чтобы учащиеся:

- выходили на проезжую часть дороги;
- входили в салон с рюкзаками и сумками на плечах (перед посадкой их необходимо снять, чтобы при входе избежать опасности потери равновесия, травмирования лиц и глаз других пассажиров);
- загромождали проход и выходы личными вещами;

1.7. После посадки сопровождающие обязаны:

- пересчитать обучающихся;
- проверить чтобы все обучающиеся разместились на сидячих местах, разместили личные вещи с соблюдением мер безопасности и были пристегнуты ремнями безопасности;
- уточнить у водителя расположение медицинской аптечки, огнетушителей и порядка их применения, аварийных люков и способа их открытия, кнопок аварийного открывания дверей и порядка их использования, другие меры безопасности, определяемые особенностями транспортного средства, и проинструктировать учащихся.

### 2. В поездке

2.1. Сопровождающий во время поездки должен находиться в передней части транспортного средства на сиденье возле входной двери.

2.2. Сопровождающий обязан следить за соблюдением маршрута и графика перевозки.

2.3. Во время поездки сопровождающие обязаны не допускать, чтобы учащиеся:

- стояли и ходили по салону;
- прислонялись к дверям и окнам;
- размещали ручную кладь в проходах и на площадках у входов (выходов);
- высывались в оконные проемы;
- выбрасывали из окон мусор и какие-либо иные предметы;
- отвлекали водителя от управления транспортным средством, кроме сообщений о ситуации, угрожающей здоровью и жизни пассажиров, направленных на предотвращение несчастного случая;
- пользовались аварийным оборудованием в ситуациях, не угрожающих жизни и здоровью пассажиров;

- открывали двери;
- курили, зажигали спички, зажигалки;
- распивали спиртные напитки, принимали наркотические, психотропные и токсические вещества.

### **3. При высадке**

3.1. Высадка учащихся из автотранспорта проводится только после его полной остановки по указанию водителя и сопровождающего на остановочную площадку, а при ее отсутствии – на тротуар или обочину дороги.

3.2. Сопровождающие обязаны первыми выйти из транспортного средства, убедиться в том, что место остановки безопасно для выхода, и, находясь возле дверей, контролировать действия учащихся, помогать им, заставляя без задержек проходить на тротуар или обочину и собираться на безопасном удалении от края проезжей части.

3.3. При высадке сопровождающие обязаны не допустить, чтобы учащиеся:

- двигаясь к двери, толкались, дрались;
- спрыгивали со ступенек;
- обходили транспортное средство со стороны проезжей части, выходили на нее;
- устраивали подвижные игры вблизи проезжей части.

3.4. При высадке из автобуса каждый учащийся должен переносить личные вещи (сумки, пакеты и т.п.) одной рукой, а другой при спуске по ступенькам держаться за поручень. Рюкзаки и сумки, носимые через плечо, учащиеся должны снять с плеч и взять в руки, чтобы не потерять равновесие и не травмировать других пассажиров.

3.5. После высадки сопровождающие обязаны пересчитать учащихся, прибывших к месту назначения, и при следовании группы с места высадки пешком обеспечить соблюдение ими требований Правил дорожного движения к пешеходам.

**Приложение №2**

## **ИНСТРУКЦИЯ для сопровождающего группы обучающихся**

## при перевозке автомобильным транспортом

### 1. Общие требования

1.1. Перевозка детей (обучающихся, воспитанников) автомобильным транспортом осуществляется при условии сопровождения группы преподавателями или специально назначенными взрослыми.

1.2. В процессе перевозки детей сопровождающие должны находиться у каждой двери автобуса.

1.3. В случае перевозки в автобусе более 20 детей должно быть двое сопровождающих.

1.4. Автобус должен быть оборудован:

1.4.1. двумя легкоъемными огнетушителями емкостью не менее двух литров каждый;

1.4.2. двумя квадратными опознавательными знаками желтого цвета с каймой красного цвета, с черным изображением символа дорожного знака 1.21 «Дети»;

1.4.3. двумя аптечками первой помощи (автомобильными);

1.5. Сопровождающий должен ознакомиться:

1.5.1. с приказом о назначении его ответственным за сопровождение групп детей при перевозке автомобильным транспортом;

1.5.2. с положениями данной инструкции;

1.5.3. списками детей на каждый рейс автобуса;

1.5.4. графиком движения автобуса

1.5.5. провести (ежеквартально) инструктаж обучающихся, воспитанников по правилам поведения во время перевозки с записью в журнале регистрации инструктажа.

1.6. Во время посадки – высадки детей водитель должен находиться за рулем автобуса

### 2. Требования безопасности перед началом перевозки

Сопровождающий обязан:

2.1. Проверить в путевом листе наличие отметки (роспись) механика о выпуске автобуса на линию, печати и отметки медицинского работника о прохождении предрейсового медицинского осмотра;

2.2. Проверить оборудование автобуса в соответствии с п. 1.4. данной инструкции;

2.3. Убедиться, что водитель находится за рулем;

2.4. Убедиться, что в салоне автобуса нет постороннего груза, багажа или инвентаря, проход свободен.

2.5. Посадку обучающихся, воспитанников в автобус производить со стороны тротуара или обочины дороги строго по количеству посадочных мест в соответствии со списком;

### 3. Требования безопасности во время движения автобуса

3.1. Во время движения не разрешается стоять и ходить по салону автобуса;

3.2. Окна в салоне автобуса при движении должны быть закрыты;

3.3. Обучающиеся, воспитанники должны быть пристегнуты ремнями безопасности;

3.4. Скорость движения автобуса при перевозке обучающихся, воспитанников не должна превышать 60 км/ч.;

3.5. Тяжелые вещи должны находиться на специальном стеллаже расположенном в задней части автобуса, на верхних полках могут находиться только легкие личные вещи;

3.6. Перед не охраняемым железнодорожным переездом (при наличии такого) водитель должен остановить автобус, убедиться в безопасности проезда через железную дорогу и затем продолжить движение;

### 4. Требования безопасности в аварийных ситуациях

4.1. При вынужденной остановке автобуса, вызванной технической неисправностью, первым из автобуса выходит сопровождающий и руководит высадкой детей. Отводит детей на безопасное расстояние для исключения внезапного выхода ребенка (детей) на дорогу, после устранения возникшей неисправности произвести посадку детей в автобус;

4.2. В случае получения ребенком в пути следования травмы, наступления внезапного заболевания, кровотечения, обморока и пр. сопровождающий совместно с водителем автобуса

обязаны немедленно принять меры по доставке ребенка в ближайший медицинский пункт (учреждение, больницу) для оказания ребенку квалифицированной медицинской помощи.

4.3. Доложить руководителю образовательного учреждения об аварийной ситуации.

#### **5. Требования безопасности по окончании перевозки**

5.1. После полной остановки автобуса (на специальной площадке, а при ее отсутствии за пределами дороги), сопровождающий выходит из автобуса и контролирует высадку детей;

5.2. В случае обнаружения водителем в салоне личных вещей детей принять их у водителя и передать их детям.

5.3. Высадку детей следует производить только убедившись, что водитель находится за рулем автобуса.

### **Приложение №3**

#### **Должностная инструкция ответственного лица за перевозку обучающихся (сопровождающего)**

##### **1. Общее положение**

1.1 Ответственное лицо, сопровождающее детей, назначается и освобождается от должности приказом директора школы.

1.2. На должность ответственного за перевозку детей назначается лицо, не моложе 18 лет, прошедшее инструктаж по вопросам безопасности движения и правилам оказания первой медицинской помощи, имеющее право работы с детьми.

##### **2. Функции**

2.1. Ответственный за перевозку детей осуществляет свои функции систематически, с начала и до окончания учебного года.

##### **3. Должностные обязанности**

Ответственное лицо за перевозку учащихся (сопровождающий):

- 3.1. Один раз в учебную четверть должен проводить инструктаж по технике безопасности на транспорте и антитеррористической деятельности с обучающимися.
- 3.2. Должен иметь список учащихся, ежедневно отмечать детей в журнале подвоза, вести учет подвозимых детей при посадке и высадке из автобуса.
- 3.3. Постоянно проверять оборудование школьного автобуса специальными знаками, указывающими на то, что в нем перевозятся дети, табличками «Дети», огнетушителями и медицинскими аптечками. Должен уметь пользоваться огнетушителем, а также должен быть ознакомлен о спасательных мерах при авариях.
- 3.4. Запрещать поездку при обнаружении в автобусе технических неисправностей, при появлении водителя на линии в нетрезвом состоянии, когда его состояние или действия угрожают безопасности движения, доводить сведения об этом до директора школы.
- 3.5. Производить посадку и высадку школьников только после полной остановки автобуса.
- 3.6. Запрещать водителю выходить из кабины автобуса при посадке и высадке учащихся, осуществлять движение задним ходом.
- 3.7. Сопровождающий при посадке детей в автобус обязан:
  - 3.7.1. Обеспечить посадку в школьный автобус лиц, включенных в список учащихся, подлежащих перевозке к началу и по окончании занятий (организованных мероприятий).
  - 3.7.2. Следить за дисциплиной и поведением обучающихся.
  - 3.7.3. Следить за размещением детей в салоне автобуса, не допускать перегрузки автобуса за счет посторонних лиц.
  - 3.7.4. Следить за тем, чтобы количество пассажиров не превышало количества посадочных мест, не перевозился груз вместе с детьми (кроме ручной клади) и не загромождались проходы сумками, портфелями и другими вещами.
- 3.8. При осуществлении перевозок школьников сопровождающий обязан:
  - 3.8.1. Находиться у дверей автобуса.
  - 3.8.2. Следить за тем, чтобы окна в салоне автобуса были закрыты.
  - 3.8.3. Следить за дисциплиной и поведением обучающихся. При движении перевозимые учащиеся не должны покидать своих посадочных мест без разрешения сопровождающего. Запрещается отвлекать водителя разговорами и криком, создавать ложную панику, открывать окна, форточки и вентиляционные люки без разрешения водителя.
  - 3.8.4. Следить за тем, чтобы лица, находящиеся в автобусе не курили, не употребляли спиртные напитки, не использовали ненормативную лексику.
  - 3.8.5. При плохом самочувствии, внезапном заболевании или в случае травматизма обучающегося оказать первую помощь.
  - 3.8.6. При возникновении опасности для движения автобуса, предупреждает водителя о снижении скорости, вплоть до остановки автобуса, принимает меры для устранения опасности или несчастного случая.
  - 3.8.7. При возникновении аварийных ситуаций (дорожно-транспортного происшествия, технической поломки, пожара и т.п.) по указанию водителя и сопровождающего школьники должны быстро, без паники, покинуть автобус. При необходимости ответственное лицо за подвоз учащихся оказывает вместе с водителем первую помощь пострадавшим, организует отправку пострадавших в ближайшее лечебное учреждение, немедленно сообщает о создавшейся ситуации директору школы и в соответствующие службы.
  - 3.8.8. В случае захвата автобуса террористами учащимся и взрослым необходимо соблюдать спокойствие, выполнять все указания без паники и истерики.
- 3.9. По прибытии школьного автобуса на остановку сопровождающий обязан:
  - 3.9.1. Выйти из автобуса первым и следить за дисциплиной и поведением обучающихся при высадке.
  - 3.9.2. Передать учащихся их родителям (законным представителям) либо, при наличии заявления родителей (законных представителей), разрешает учащимся самостоятельно следовать от остановки до места жительства.

#### **4. Права**



- 4.1. Ответственное лицо за подвоз учащихся пользуется правами работника образовательного учреждения, определяемыми Законом Российской Федерации «Об образовании», Постановлениями Правительства Российской Федерации.
- 4.2. Ответственное лицо за подвоз учащихся (сопровождающий) имеет право:
- 4.3. Защищать свою профессиональную честь и достоинство.
- 4.4. Предоставлять на рассмотрение директора учреждения предложения по вопросам своей деятельности.
- 4.5. Получать от администрации учреждения информацию, необходимую для осуществления своей деятельности.
- 4.6. Требовать от руководителя учреждения оказания содействия в исполнении должностных обязанностей.

## **5. Ответственность**

- 5.1. Ответственное лицо за подвоз учащихся несет ответственность за:
- 5.2. жизнь и здоровье детей на своем маршруте;
- 5.3. неисполнение или ненадлежащее исполнение своих обязанностей, предусмотренных настоящей инструкцией, в соответствии с действующим законодательством;
- 5.4. правонарушения, совершенные в период осуществления своей деятельности, в соответствии с действующим гражданским, административным и уголовным законодательством;
- 5.5. причинение материального ущерба в соответствии с действующим законодательством.

## **6. Взаимоотношения**

- 6.1. Ответственное лицо за подвоз учащихся непосредственно подчиняется директору школы.
- 6.2. Ответственное лицо за подвоз учащихся постоянно информирует о подвозе детей администрацию школы.
- 6.3. Ответственное лицо за подвоз учащихся информирует родителей учащихся (законных представителей) о поведении детей на своем маршруте, выступая на родительских собраниях, как общешкольных, так и классных.

## Приложение №4

### **СИСТЕМА РАБОТЫ педагогического коллектива школы по профилактике детского дорожно-транспортного травматизма как основная задача по сохранению жизни и здоровья обучающихся**

Сохранение жизни и здоровья участников дорожного движения имеет социальные, психологические, правовые, нравственные, эстетические и педагогические аспекты.

Профилактика дорожно-транспортного травматизма детей возможна только при условии их специальной подготовленности к безопасной жизнедеятельности в транспортной среде и формированию у них высокого уровня транспортной культуры.

Для улучшения положения на дорогах ПДД пропагандируются на разных уровнях с участниками образовательных отношений.

Школа расположена в жилом микрорайоне, ограниченном основными магистралями с перекрестками, поэтому вопрос изучения правил дорожного движения и привитие навыков безопасного поведения детям на улицах и дорогах является одним из основных направлений в деятельности учителей, классных руководителей, всего педагогического коллектива школы.

В целях предупреждения детского дорожно-транспортного травматизма проводится профилактическая работа, направленная на повышение детей дорожно-транспортной дисциплины, согласно плану школы и планам воспитательной работы классных руководителей. В начале учебного года, накануне осенних, зимних, весенних и летних каникул проводятся инструктажи по ПДД при движении учащихся на участках дорог, прилегающих к школьной территории и вне её. С учащимися проводятся беседы, викторины, игры: «Мы – пассажиры», «К чему может привести езда без прав?!», «Я и мой велосипед», «Доврачебная помощь при ДТП», «Улица полна неожиданностей», «Велосипед и велосипедист», «Правила поведения в транспорте», «Дорога - место повышенной опасности», «Гонки (мото-, вело-) на весенней дороге» и др.

Для учащихся 1-4 классов преподавателем - организатором ОБЖ и учителями изобразительного искусства проводятся конкурсы рисунков по правилам дорожного движения: «Мир из окна автомобилей», «Переходим улицу», «Игра на улице опасна», «Водитель! Будь осторожен!».

Проводятся беседы с родителями учащихся на классных собраниях: «Роль семьи в профилактике ДТП», «Гонки на дороге».

Школа принимает участие во всех акциях и оперативно-профилактических мероприятиях, проводимых ГИБДД на территории Костомукшского городского округа: «Посвящение первоклассников в пешеходы», месячники безопасности ДД, акции «Внимание! Каникулы», «Внимание – дети!», «День памяти жертв ДТП», «Стань заметней», «Пешеход на переход».

Ежегодно инспектором ГИБДД проводятся беседы по ПДД с учащимися по возрастным группам: 1-4 классов, 5-7 классов, 8-9 классов, а также беседы на общешкольных родительских собраниях.

В школе оформлен и постоянно обновляется уголок по ПДД.

Системные опросы, анкетирование, проводимые в школе показали, что в основном дети знают правила дорожного движения и стараются выполнять ряд требований, обеспечивающих сохранение их жизни и здоровья. Это подтверждается тем, что не было зафиксировано ни одного случая ДТП с участием учащихся школы, а также случаев детского травматизма на дорогах.

## Приложение №5

### ПАМЯТКА

#### родителям для составления безопасного маршрута школьника

Уважаемые родители!

Помогите вашему ребенку сохранить жизнь и здоровье на дороге!

Вместе с детьми составьте схему маршрута «Дом - школа - дом» с детальным описанием особенностей каждого перехода через дорогу и мест, требующих повышенного внимания. Могут быть полезными схемы других постоянных маршрутов вашей семьи («Дом - музыкальная школа», «Дом - дом бабушки» и т.д.), а также планы окрестностей дома и школы с их описанием.

#### Методические рекомендации

#### по разработке и использованию маршрута движения школьника

«дом – школа».

#### 1. Общая часть.

1. Маршрут движения школьника "дом-школа" - это документ, в котором сочетается схема и описание рекомендуемого пути движения школьника из дома в школу и обратно.

2. Маршрут "дом-школа" разрабатывается школьником с помощью его родителей или самостоятельно (в старших классах). Каждый разрабатываемый маршрут обсуждается в классе, где ученик, для которого составлен маршрут, должен уметь объяснить его.

3. Цель маршрута "дом-школа":

а/ повысить безопасность движения ребенка в школу и обратно;

б/ обучить ребенка ориентироваться в дорожных ситуациях на пути движения в школу и из школы;

в/ обучить родителей, принимающих участие в составлении "маршрута", ориентированию в дорожной обстановке и предотвращению типичных опасностей.

#### 2. Порядок разработки маршрута "дом-школа".

1. В начале родители вместе со школьниками проходят путь от дома до школы и обратно и намечают наиболее безопасный (рекомендуемый) вариант, отмечают более опасные (нерекомендуемые) варианты.

При выборе безопасного варианта выбираются места перехода улиц наиболее легкие и безопасные для ребенка. Пешеходный переход со светофором более безопасный, чем пешеходный переход без светофора, улица и участки, где не затруднен осмотр проезжей части (нет густых кустов, деревьев, стоящих машин, особенно крупногабаритных), более безопасна, чем улица со стоящими машинами и другими предметами, закрывающими обзор и т.д.

2. Выбрав вариант движения ребенка, родители наносят его на схему расположения улиц от дома до школы. В случае, если в маршрут входит поездка ребенка на автобусе и т.п., в схеме приведено расположение улиц вблизи дома (место посадки в автобус) и расположение улиц вблизи школы (место выхода из автобуса и движения в школу).

3. Далее на схеме выделяются участки повышенной опасности, требующие более подробного описания.

Это, как правило, на пути "дом-школа":

-выход из дома и первый переход через улицу;

-переход через улицу и перекрестки;

-посадка в общественный транспорт (остановка) и выход из него (если ребенок пользуется автобусом, троллейбусом, трамваем);

-последний переход через улицу и вход в школу.

На пути "школа-дом" участки те же, но отмечается выход из школы и последний переход улицы и вход в дом, кроме того, выделяются участки повышенной опасности на нерекомендуемых вариантах движения, чтобы объяснить, в чем их опасность и почему они не рекомендуются.

4. При выходе из дома часто обзор улицы может быть затруднен деревьями, кустами. Школьник переходит улицу в установленном месте, только внимательно ее осмотрев. Переходить нужно шагом. Недопустимо бегать через дорогу, стараясь успеть на автобус. Из дома надо выйти заблаговременно, чтобы не спешить. Если на улице возможны стоящие машины, затрудняющие обзор, в описание перехода улицы вносятся соответствующие предостережения.

5. Если переход не регулируется светофором, то в описание перехода вносят слова: когда приближается грузовик или автобус, сзади него может быть не видна другая машина! Машину лучше пропустить и, пропустив ее, подождать, пока она отъедет подальше. Ведь когда машина близко, за ней могут быть не видны встречные машины.

6. Если переход улицы регулируется светофором, необходимо записать: идти можно только на зеленый свет. Если горит красный или желтый -идти нельзя, даже если машины нет. Надо уважать правила так же, как их уважают водители. При переходе на зеленый свет надо тоже наблюдать за обстановкой, замечать машины, которые в этот момент готовятся к повороту направо или налево, пересекая путь движения пешеходов.

7. Для каждой улицы, которую приходится переходить, дается ее характеристика: интенсивность движения машин, возможность появления машин из-за поворота; предметы, мешающие осмотру улицы; кусты, деревья, стоящие машины и т.д.

8. В местах посадки в общественный транспорт делается запись: при подъезде автобуса стоять, отступив от края тротуара, т.к. автобус может занести, особенно в дождь, снег или гололед. Пока автобус не остановился, к двери не подходить! В последний момент при отправлении автобуса в автобус не садиться - может прищемить дверьми. Особенно опасна передняя дверь - после защемления дверьми можно попасть под колеса!

9. В местах выхода из общественного транспорта делать запись: заранее подготовиться к выходу. Не опаздывать при выходе - может прищемить дверьми. Аккуратно выходить, чтобы не поскользнуться и не упасть. Если после выхода из общественного транспорта надо переходить улицу, Делается запись: подождите, пока не уйдет автобус! Из-за автобуса выходить крайне опасно. Подойдите к перекрестку (пешеходному переходу) и внимательно осмотрите проезжую часть дороги!

10. Перед переходом улицы, на которой стоит школа, можно встретить товарищей и отвлечься от обзора за дорогой. Делается запись: перед переходом внимательно осмотреть улицу. Переходить только шагом, разговоры прекратить!

11. У выхода из школы. Делается запись: переход только шагом! Большая часть происшествий возникает во время выхода детей из школы. Поэтому будьте особенно внимательны!

12. Отдельного описания требует переход улицы, на которой стоит дом. Часто дети бегут к дому, плохо осматривая улицу. Есть возможность увидеть родных или знакомых, что способствует пересечению дороги бегом. Не спешите к дому! Переходите только шагом. Внимательно осмотрите улицу. Будьте особо осторожны, если есть кусты, деревья, стоящие машины!

13. При оформлении маршрута на бланке сплошной линией со стрелкой и цифрой "1" над линией обозначается путь движения из дома в школу, путь из школы домой обозначается так же, только над линией ставится цифра "2".

Не рекомендуемый (но возможный) путь движения обозначается пунктирной линией.

Для каждой улицы, которую приходится переходить школьнику, делается две записи "Характеристика улицы" (с точки зрения ее опасности) и "Советы по переходу улицы".

### **3. Порядок использования маршрута "дом-школа".**

1. После составления маршрута родители, сопровождая сына или дочь в школу и обратно (в первые месяцы посещения школы для первоклассника и несколько раз - для обучающихся старших классов, которые ранее уже ходили в школу самостоятельно), добиваются практического овладения школьниками методами безопасного движения по маршруту, понимания ими всех опасностей, которые указаны в описанном маршруте.

2. Сопровождая школьника, родители отработывают привычку заблаговременного выхода из дома, отсутствия спешки, перехода улицы только шагом, строго под прямым углом, не наискосок, тщательного осмотра дороги перед переходом, даже если она пустынна.

Отрабатывается сдержанность и осторожность при движении через дорогу для посадки на автобус - никакой спешки!

Отрабатывается осторожность: при посадке и при выходе из автобуса особая осторожность - при возвращении домой, если дом на противоположной стороне улицы.

Крайне важно добиваться, чтобы любой предмет, мешающий осмотреть улицу, сам по себе рассматривался школьниками как сигнал опасности.

Движение в школу используется как учебная программа по отработке навыков наблюдения и оценки обстановки.

3. Доверить школьнику самостоятельное движение в школу и обратно можно лишь после того, как будут выполнены "Требования к знаниям и навыкам школьника".

4. Особенно тщательно необходимо готовить к самостоятельному движению по улице детей с дефектами зрения, в частности, пользующихся очками. Главная сложность улицы в наблюдении: заметить машину или мотоцикл. Оценить скорость и направление ее движения не так просто, как кажется на первый взгляд.

### ПАМЯТКА ЮНОГО ПЕШЕХОДА

1. Не устраивай игр на проезжей части улиц и дорог, не цепляйся за проходящий транспорт.
2. Не перебегай улицу или дорогу перед близко идущим транспортом и не разрешай этого делать товарищам.
3. Не ходи по мостовой - она предназначена для транспорта. Ходить нужно по тротуару или по пешеходным дорожкам, придерживаясь правой стороны, - там ты никому не мешаешь. Если пешеходных дорожек нет, ходи только по левой обочине навстречу движению транспорта.
4. Прежде чем пересечь улицу или дорогу, убедись в полной безопасности перехода.
5. Строго подчиняйся сигналам светофора или милиционера-регулирующего.
6. Переходи улицу (дорогу) только прямо, а не наискось, там же, где имеются пешеходные дорожки, иди по ним.
7. Пользуясь общественным транспортом (автобусом, троллейбусом, трамваем и т.д.), соблюдай порядок посадки и выхода.
8. Будь внимателен к окружающим: если человек упал, помоги подняться, старым и слабым помоги перейти улицу, ребенка переведи сам; если тебя попросят показать дорогу, спокойно и толково объясни; уступай старшим место в трамвае, автобусе, троллейбусе, поезде и т.д.
9. Памятка клеивается в дневник ученика.



## **ПАМЯТКА ШКОЛЬНИКУ О БЕЗОПАСНОСТИ НА ДОРОГЕ**

Ежегодно в Российской Федерации жертвами дорожно-транспортных происшествий становятся дети.

Каждый день вы выходите на улицу и становитесь участниками дорожного движения. Очень часто ребята нарушают правила дорожного движения или вовсе их не знают.

Давайте запомним основные правила и не будем их нарушать.

### **ОСНОВНЫЕ ПРАВИЛА БЕЗОПАСНОГО ПОВЕДЕНИЯ НА ДОРОГЕ**

- **Никогда не выбегайте на дорогу перед приближающимся автомобилем. Это опасно, потому что водитель не может остановить машину сразу.**
- **Дорогу необходимо переходить в специально установленных местах по пешеходному переходу.**
- **На проезжую часть выходите только после того, как убедитесь в отсутствии приближающегося транспорта и слева и справа.**
- **Выйдя из автобуса, не выбегайте на дорогу. Подождите, пока автобус отъедет, и только потом, убедившись в отсутствии машин, переходите дорогу.**
- **Опасно выезжать на проезжую часть на скейтах и роликовых коньках.**
- **Не выбегайте на дорогу вне зоны пешеходного перехода, в этом месте водитель не ожидает пешеходов и не сможет мгновенно остановить автомобиль.**
- **Опасно играть в мяч и другие игры рядом с проезжей частью, лучше это делать во дворе или на детской площадке.**
- **Умейте пользоваться светофором.**

**Помните! Только строгое соблюдение**

**Правил дорожного движения защищает всех нас  
от опасностей на дороге.**

**Приложение №8**

**ПАМЯТКА  
для родителей по обучению детей правилам дорожного движения**

1. Необходимо учить детей не только соблюдать Правила движения, но и с самого раннего возраста учить их наблюдать и ориентироваться. Нужно учитывать, что основной способ формирования навыков поведения – наблюдение, подражание взрослым, прежде всего родителям. Многие родители, не понимая этого, личным примером обучают детей неправильному поведению.
2. Находясь с ребенком на проезжей части, не спешите, переходите дорогу размеренным шагом. Иначе вы научите спешить там, где надо наблюдать и обеспечить безопасность.
3. Не посылайте ребенка переходить или перебегать дорогу впереди вас – этим вы обучаете его идти через дорогу, не глядя по сторонам. Маленького ребенка надо крепко держать за руку, быть готовым удержать при попытке вырваться – это типичная причина несчастных случаев.
4. Учите ребенка смотреть. У ребенка должен быть выработан твердый навык: прежде чем сделать первый шаг с тротуара, он поворачивает голову и осматривает дорогу во всех направлениях. Это должно быть доведено до автоматизма.
5. Учите ребенка замечать машину. Иногда ребенок не замечает машину или мотоцикл издалека. Научите его всматриваться вдаль.
6. Учите ребенка оценивать скорость и направление будущего движения машины. Научите ребенка определять, какая едет прямо, а какая готовится к повороту.
7. Твердо усвойте сами и научите ребенка, что входить в любой вид транспорта и выходить из него можно только тогда, когда он стоит. Объясните ребенку, почему нельзя прыгать на ходу.

**Помните! Только строгое соблюдение  
Правил дорожного движения защищает всех нас  
от опасностей на дороге.**

**ПАМЯТКА**

**для родителей с детьми по исполнению правил дорожного движения**

- Не спешите, переходите дорогу размеренным шагом. Выходя на проезжую часть дороги, прекратите разговаривать - ребенок должен привыкнуть, что при переходе дороги нужно сосредоточиться.
- Не переходите дорогу на красный или желтый сигнал светофора, как бы вы при этом не торопились. Переходите дорогу только в местах, обозначенных дорожным знаком “Пешеходный переход”. Из автобуса, троллейбуса, трамвая, такси выходите первыми. В противном случае ребенок может упасть или побежать на проезжую часть.
- Привлекайте ребенка к участию в ваших наблюдениях за обстановкой на дороге, показывайте ему те машины, которые готовятся поворачивать, едут с большой скоростью и т.д.
- Не выходите с ребенком из-за кустов или машины, не осмотрев предварительно дорогу, – это типичная ошибка и нельзя допускать, чтобы дети ее повторяли.
- Не разрешайте детям играть вблизи дороги и на проезжей части.

**Помните! Только строгое соблюдение  
Правил дорожного движения защищает всех вас  
от опасностей на дороге.**